

報道資料

令和4年4月21日(木)

福祉医療部 医療政策局 疾病対策課 担当:増井・尾上
 報道機関専用電話:0742-27-8722(ダイヤルイン)内線:3132、3220
 一般相談電話:0742-27-8561
 福祉医療部 医療政策局 地域医療連携課 担当:芦原・馬場
 電話:0742-27-8935(ダイヤルイン)内線:3109、3110
 総務部知事公室 防災統括室 担当:中野・小原
 電話:0742-27-7006(ダイヤルイン)内線:2270、2285

新型コロナウイルス感染者の状況について

奈良県において新型コロナウイルス感染症の感染者366例(県内感染者82205~82570例目、うち奈良市発表事例120例)発生しました。現在、濃厚接触者の把握を含めた積極的な疫学調査を確実に行ってまいります。

・他府県発表との重複 : 2126 例 (前日比+9)
 ・感染者数累計除外分 : 826 例 (前日比+4)
 ・死亡 : 363 例 (前日比+3) ・再陽性 : 9 例 (前日比+0)

1)入院病床及び宿泊療養室等の状況(午前9時時点)

※担当:地域医療連携課

| 重症対応病床 | 病床数 (床) A | 使用病床数 (床) B | 対前日 (使用病床数) (床) | 空き病床数 (床) A-B | 占有率 (%) B/A |
|--------|--------------|----------------|-----------------------|------------------|----------------|
| 運用病床 | 36 | 5 | -1 | 31 | 14% |
| 確保病床 | 36 | 5 | -1 | 31 | 14% |

| 病院別内訳 | 確保病床数 (床) | 運用病床数 (床) A | 使用病床数 (床) B | 対前日 (使用病床数) (床) | 空き病床数 (床) A-B | 占有率 (%) B/A |
|--------------------|--------------|----------------|----------------|-----------------------|------------------|----------------|
| 奈良県立医科大学 附属病院 | 14 | 14 | 2 | ±0 | 12 | 14% |
| 奈良県総合 医療センター | 6 | 6 | 0 | ±0 | 6 | 0% |
| 近畿大学奈良病院 | 6 | 6 | 2 | ±0 | 4 | 33% |
| 南奈良総合 医療センター | 2 | 2 | 0 | ±0 | 2 | 0% |
| 奈良県西和 医療センター | 2 | 2 | 0 | ±0 | 2 | 0% |
| 市立奈良病院 | 2 | 2 | 0 | ±0 | 2 | 0% |
| 大和高田市立病院 | 2 | 2 | 0 | ±0 | 2 | 0% |
| (公財)天理よろづ 相談所病院 | 2 | 2 | 1 | -1 | 1 | 50% |
| 計 | 36 | 36 | 5 | -1 | 31 | 14% |

| 入院病床 | 病床数 (床) C | 使用病床数 (床) D | 対前日 (使用病床数) (床) | 空き病床数 (床) C-D | 占有率 (%) D/C |
|------|--------------|----------------|-----------------------|------------------|----------------|
| 運用病床 | 520 | 112 | -9 | 408 | 22% |
| 確保病床 | 520 | 112 | -9 | 408 | 22% |

※ 重症対応病床を含む

| 病院別内訳 | 確保病床数 (床) | 運用病床数 (床) C | 使用病床数 (床) D | 対前日 (使用病床数) (床) | 空き病床数 (床) C-D | 占有率 (%) D/C |
|--------------------------|--------------|----------------|----------------|-----------------------|------------------|----------------|
| 奈良県立医科大学 附属病院 | 80 | 80 | 16 | -1 | 64 | 20% |
| 奈良県総合 医療センター | 74 | 74 | 17 | -2 | 57 | 23% |
| 南奈良総合 医療センター | 44 | 44 | 5 | ±0 | 39 | 11% |
| 奈良県西和 医療センター | 37 | 37 | 7 | +1 | 30 | 19% |
| 市立奈良病院 | 34 | 34 | 10 | +1 | 24 | 29% |
| (独)国立病院機構 奈良医療センター | 34 | 34 | 1 | -2 | 33 | 3% |
| 生駒市立病院 | 26 | 26 | 7 | -2 | 19 | 27% |
| (社福)恩賜財団 済生会中和病院 | 15 | 15 | 3 | -1 | 12 | 20% |
| (公財)天理よろづ 相談所病院 | 15 | 15 | 12 | -1 | 3 | 80% |
| (独)地域医療機能推進機構 大和郡山病院 | 15 | 15 | 8 | ±0 | 7 | 53% |
| 大和高田市立病院 | 12 | 12 | 5 | ±0 | 7 | 42% |
| (医)藤井会 香芝生喜病院 | 12 | 12 | 1 | ±0 | 11 | 8% |
| (独)国立病院機構 やまと精神医療センター | 12 | 12 | 1 | -1 | 11 | 8% |
| 国保中央病院 | 12 | 12 | 2 | ±0 | 10 | 17% |
| 万葉クリニック | 10 | 10 | 2 | ±0 | 8 | 20% |
| 土庫病院 | 10 | 10 | 3 | -2 | 7 | 30% |
| (一財)信貴山病院 ハートランドしぎさん | 9 | 9 | 1 | ±0 | 8 | 11% |
| (医)高清会 高井病院 | 8 | 8 | 3 | ±0 | 5 | 38% |
| 吉田病院 | 8 | 8 | 0 | ±0 | 8 | 0% |
| 宇陀市立病院 | 8 | 8 | 0 | ±0 | 8 | 0% |
| 平成記念病院 | 7 | 7 | 4 | +1 | 3 | 57% |
| (社福)恩賜財団 済生会奈良病院 | 7 | 7 | 0 | ±0 | 7 | 0% |
| 近畿大学奈良病院 | 6 | 6 | 2 | ±0 | 4 | 33% |
| (医)社団憲仁会 中井記念病院 | 5 | 5 | 0 | ±0 | 5 | 0% |
| 田北病院 | 5 | 5 | 2 | ±0 | 3 | 40% |
| (社福)恩賜財団 済生会御所病院 | 4 | 4 | 0 | ±0 | 4 | 0% |
| (医)高清会 香芝旭ヶ丘病院 | 4 | 4 | 0 | ±0 | 4 | 0% |
| (医)和幸会 阪奈中央病院 | 4 | 4 | 0 | ±0 | 4 | 0% |
| 平尾病院 | 3 | 3 | 0 | ±0 | 3 | 0% |
| 計 | 520 | 520 | 112 | -9 | 408 | 22% |

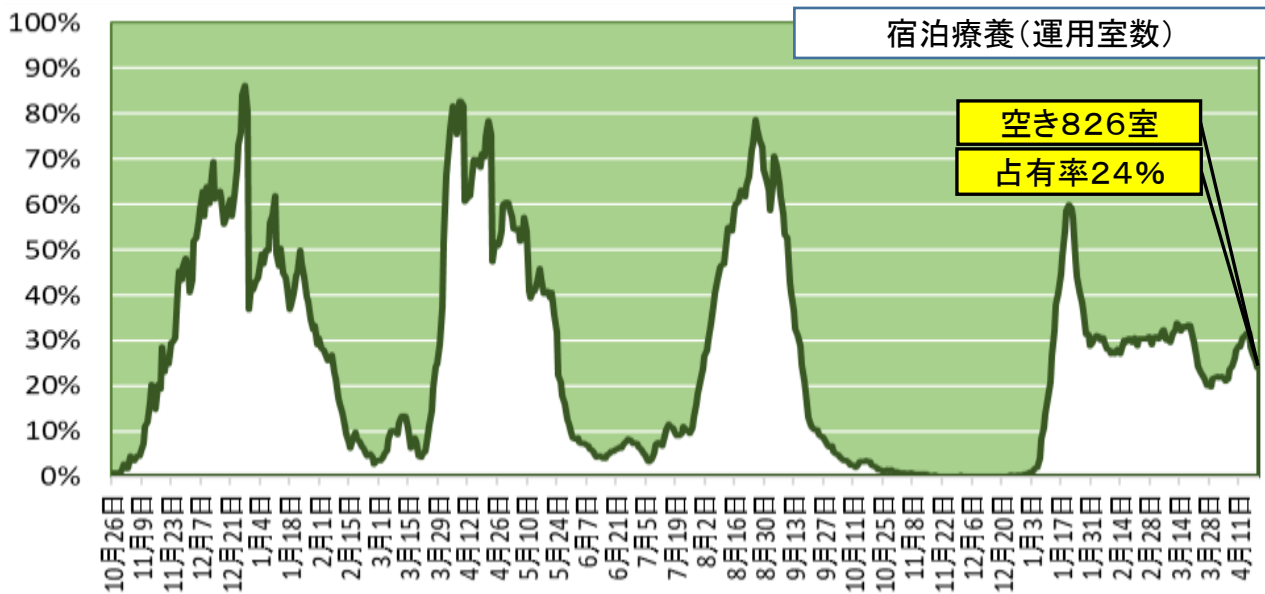
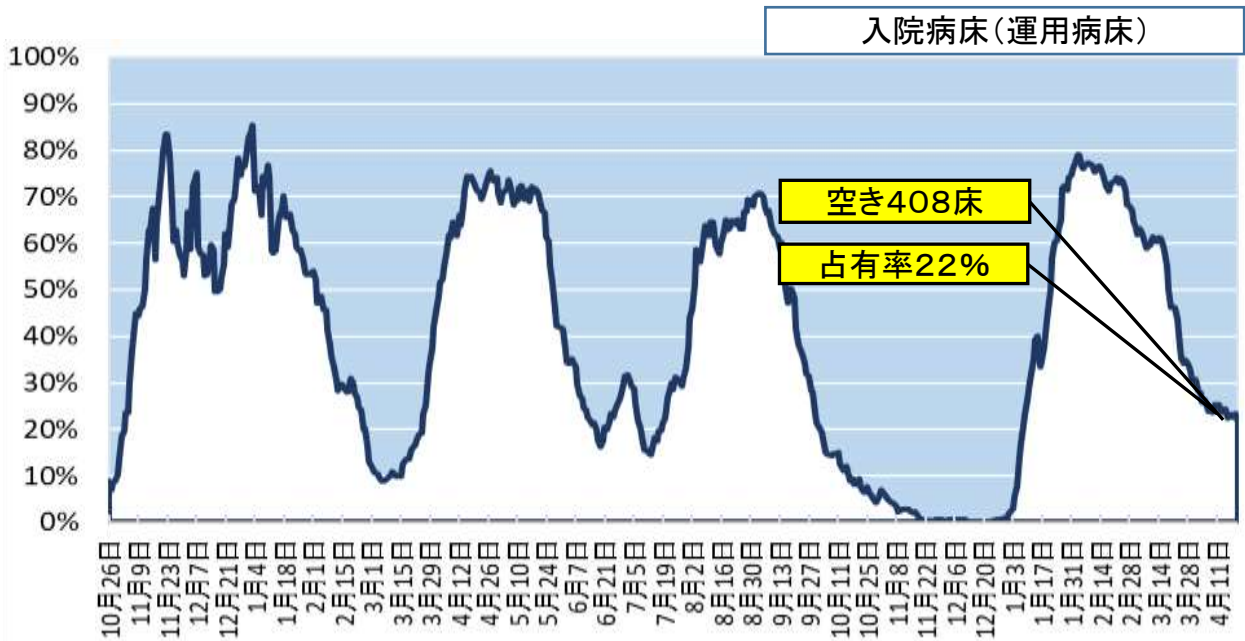
※重症対応病床を含む

| 宿泊療養 | 室数 (室) E | 入所室数 (室) F | 対前日 (入所室数) (室) | 空き室数 (室) E-F | 占有率 (%) F/E |
|------|-------------|---------------|----------------------|-----------------|----------------|
| 運用室数 | 1083 | 257 | -6 | 826 | 24% |
| 確保室数 | 1083 | 257 | -6 | 826 | 24% |

| 運用室数 施設別内訳 | 室数 (室) E | 入所室数 (室) F | 対前日 (入所室数) (室) | 空き室数 (室) E-F | 占有率 (%) F/E |
|----------------------|-------------|---------------|----------------------|-----------------|----------------|
| 東横INN 奈良新大宮駅前 | 114 | 34 | +1 | 80 | 30% |
| (旧)ホテルフジタ奈良 | 87 | 22 | +1 | 65 | 25% |
| グランヴィリオホテル奈良 -和蔵- | 170 | 42 | -7 | 128 | 25% |
| スマイルホテル奈良 | 148 | 0 | ±0 | 148 | 0% |
| 奈良ワシントンホテル プラザ | 145 | 38 | -2 | 107 | 26% |
| スーパーホテル 奈良・大和郡山 | 81 | 22 | +1 | 59 | 27% |
| ホテルルートイン 桜井駅前 | 156 | 45 | +1 | 111 | 29% |
| 御宿野乃奈良 | 182 | 54 | -1 | 128 | 30% |
| 計 | 1083 | 257 | -6 | 826 | 24% |

| 社会福祉施設等 療養 | 療養者数 (名) | 対前日 (名) |
|---------------|-------------|------------|
| - | - | - |

参考 占有率の状況



2)感染者数の状況(午前9時時点)

| 4/21に新たに判明した感染者数 | | 重症 (名) | 中等症 (名) | 軽症 (無症状を含む) (名) |
|------------------|-----|-----------|------------|-----------------------|
| 人数(名) | 366 | 0 | 3 | 363 |

| 4/21現在の感染者数 | | 重症 (名) | 中等症 (名) | 軽症 (無症状を含む) (名) |
|-------------|-------|-----------|------------|-----------------------|
| 人数(名) | 8,435 | 5 | 53 | 8,377 |
| 対前日(名) | -234 | -1 | +2 | -235 |

| 4/21現在の感染者数累計 | 治癒 | 死亡 (※2) | 入院・療養中 (※1) | 入院・入所待機中、 自宅療養中 | 現在感染者数 F (=A-B-C) (=D+E) | |
|---------------|--------|------------|----------------|--------------------|-----------------------------------|-------|
| A | B | C | D | E | | |
| 人数(名) | 82,570 | 73,772 | 363 | 395 | 8,040 | 8,435 |
| 対前日(名) | +366 | +597 | +3 | -15 | -219 | -234 |

(※1)入院中の感染判明により、引き続き、新型コロナ対応病床ではない病床に入院している患者14名を含みます

宿泊療養施設には、複数名が1室に入室することがあります

社会福祉施設等療養を含みます

(※2)直接の死因が新型コロナウイルス感染症と認められなかった115例を含みます

※自宅療養者(3日を超えて自宅等におられる方)

(調査中)

うち入院・入所拒否者

(調査中)

※治癒者については、疾病対策課ホームページで定期的に掲載します

3) 感染者の概要

| 感染者 | 年代 | 性別 | 居住地 | 現在の状態 |
|-------------------|-------|----|-------|----------------|
| 82325例目 | 50代 | 女性 | 生駒市 | 軽症 (無症状を含む) |
| 82326例目 | 40代 | 女性 | 生駒市 | 軽症 (無症状を含む) |
| 82327例目 | 10代 | 女性 | 生駒市 | 軽症 (無症状を含む) |
| 82328例目 | 10代 | 男性 | 生駒市 | 軽症 (無症状を含む) |
| 82329例目 | 10歳未満 | 男性 | 生駒市 | 軽症 (無症状を含む) |
| 82330例目 | 80代 | 女性 | 生駒市 | 軽症 (無症状を含む) |
| 82331例目 ※県外重複例 | 10歳未満 | 男性 | 山添村 | 軽症 (無症状を含む) |
| 82332例目 | 10代 | 女性 | 天理市 | 軽症 (無症状を含む) |
| 82333例目 | 20代 | 男性 | 三郷町 | 軽症 (無症状を含む) |
| 82334例目 | 40代 | 女性 | 平群町 | 軽症 (無症状を含む) |
| 82335例目 | 40代 | 男性 | 平群町 | 軽症 (無症状を含む) |
| 82336例目 | 10代 | 男性 | 三郷町 | 軽症 (無症状を含む) |
| 82337例目 | 50代 | 女性 | 生駒市 | 軽症 (無症状を含む) |
| 82338例目 | 20代 | 女性 | 三郷町 | 軽症 (無症状を含む) |
| 82339例目 | 80代 | 男性 | 生駒市 | 軽症 (無症状を含む) |
| 82340例目 | 50代 | 男性 | 大和郡山市 | 軽症 (無症状を含む) |
| 82341例目 | 40代 | 女性 | 天理市 | 軽症 (無症状を含む) |
| 82342例目 | 40代 | 男性 | 生駒市 | 軽症 (無症状を含む) |
| 82343例目 | 30代 | 女性 | 天理市 | 軽症 (無症状を含む) |
| 82344例目 | 10代 | 女性 | 生駒市 | 軽症 (無症状を含む) |
| 82345例目 | 50代 | 女性 | 天理市 | 軽症 (無症状を含む) |
| 82346例目 | 40代 | 男性 | 天理市 | 軽症 (無症状を含む) |
| 82347例目 | 30代 | 女性 | 天理市 | 軽症 (無症状を含む) |

| 感染者 | 年代 | 性別 | 居住地 | 現在の状態 |
|---------|-------|----|-------|----------------|
| 82348例目 | 30代 | 女性 | 生駒市 | 軽症 (無症状を含む) |
| 82349例目 | 10歳未満 | 男性 | 三郷町 | 中等症 |
| 82350例目 | 10代 | 女性 | 生駒市 | 軽症 (無症状を含む) |
| 82351例目 | 10代 | 女性 | 大和郡山市 | 軽症 (無症状を含む) |
| 82352例目 | 50代 | 女性 | 天理市 | 軽症 (無症状を含む) |
| 82353例目 | 30代 | 女性 | 平群町 | 軽症 (無症状を含む) |
| 82354例目 | 10代 | 男性 | 生駒市 | 軽症 (無症状を含む) |
| 82355例目 | 30代 | 女性 | 生駒市 | 軽症 (無症状を含む) |
| 82356例目 | 50代 | 女性 | 生駒市 | 軽症 (無症状を含む) |
| 82357例目 | 10代 | 女性 | 生駒市 | 軽症 (無症状を含む) |
| 82358例目 | 30代 | 男性 | 平群町 | 軽症 (無症状を含む) |
| 82359例目 | 20代 | 男性 | 生駒市 | 軽症 (無症状を含む) |
| 82360例目 | 10歳未満 | 男性 | 斑鳩町 | 軽症 (無症状を含む) |
| 82361例目 | 30代 | 女性 | 大和郡山市 | 軽症 (無症状を含む) |
| 82362例目 | 10代 | 男性 | 斑鳩町 | 軽症 (無症状を含む) |
| 82363例目 | 60代 | 女性 | 三郷町 | 軽症 (無症状を含む) |
| 82364例目 | 20代 | 女性 | 大和郡山市 | 軽症 (無症状を含む) |
| 82365例目 | 10歳未満 | 女性 | 三郷町 | 軽症 (無症状を含む) |
| 82366例目 | 20代 | 女性 | 三郷町 | 軽症 (無症状を含む) |
| 82367例目 | 10歳未満 | 男性 | 三郷町 | 軽症 (無症状を含む) |
| 82368例目 | 10歳未満 | 男性 | 三郷町 | 軽症 (無症状を含む) |
| 82369例目 | 10歳未満 | 男性 | 三郷町 | 軽症 (無症状を含む) |
| 82370例目 | 10歳未満 | 女性 | 三郷町 | 軽症 (無症状を含む) |
| 82371例目 | 30代 | 男性 | 三郷町 | 軽症 (無症状を含む) |

| 感染者 | 年代 | 性別 | 居住地 | 現在の状態 |
|--------------------|-------|----|-------|----------------|
| 82372例目 | 10歳未満 | 男性 | 三郷町 | 軽症 (無症状を含む) |
| 82373例目 | 60代 | 女性 | 生駒市 | 軽症 (無症状を含む) |
| 82374例目 | 40代 | 女性 | 生駒市 | 軽症 (無症状を含む) |
| 82375例目 | 40代 | 女性 | 平群町 | 軽症 (無症状を含む) |
| 82376例目 | 10代 | 女性 | 平群町 | 軽症 (無症状を含む) |
| 82377例目 | 10代 | 女性 | 天理市 | 軽症 (無症状を含む) |
| 82378例目 | 40代 | 男性 | 大和郡山市 | 軽症 (無症状を含む) |
| 82379例目 | 10歳未満 | 男性 | 平群町 | 軽症 (無症状を含む) |
| 82380例目 | 30代 | 男性 | 平群町 | 軽症 (無症状を含む) |
| 82381例目 | 30代 | 男性 | 天理市 | 軽症 (無症状を含む) |
| 82382例目 ※京都府重複例 | 10歳未満 | 男性 | 生駒市 | 軽症 (無症状を含む) |
| 82383例目 | 50代 | 男性 | 平群町 | 軽症 (無症状を含む) |
| 82384例目 | 10代 | 男性 | 三郷町 | 軽症 (無症状を含む) |
| 82385例目 | 30代 | 男性 | 大和郡山市 | 軽症 (無症状を含む) |
| 82386例目 | 10歳未満 | 女性 | 大和郡山市 | 軽症 (無症状を含む) |
| 82387例目 | 30代 | 女性 | 天理市 | 軽症 (無症状を含む) |
| 82388例目 | 10歳未満 | 男性 | 天理市 | 軽症 (無症状を含む) |
| 82389例目 | 20代 | 女性 | 天理市 | 軽症 (無症状を含む) |
| 82390例目 ※京都府重複例 | 40代 | 女性 | 生駒市 | 軽症 (無症状を含む) |
| 82391例目 | 40代 | 女性 | 生駒市 | 軽症 (無症状を含む) |
| 82392例目 | 30代 | 男性 | 天理市 | 軽症 (無症状を含む) |
| 82393例目 | 10代 | 女性 | 大和郡山市 | 軽症 (無症状を含む) |
| 82394例目 | 40代 | 女性 | 生駒市 | 軽症 (無症状を含む) |
| 82395例目 | 10代 | 男性 | 生駒市 | 軽症 (無症状を含む) |

| 感染者 | 年代 | 性別 | 居住地 | 現在の状態 |
|--------------------|-------|----|-------|----------------|
| 82396例目 | 30代 | 男性 | 天理市 | 軽症 (無症状を含む) |
| 82397例目 | 30代 | 女性 | 天理市 | 軽症 (無症状を含む) |
| 82398例目 | 40代 | 女性 | 三郷町 | 軽症 (無症状を含む) |
| 82399例目 | 20代 | 女性 | 天理市 | 軽症 (無症状を含む) |
| 82400例目 | 30代 | 女性 | 天理市 | 軽症 (無症状を含む) |
| 82401例目 | 10歳未満 | 男性 | 天理市 | 軽症 (無症状を含む) |
| 82402例目 | 10歳未満 | 女性 | 大和郡山市 | 軽症 (無症状を含む) |
| 82403例目 | 10歳未満 | 女性 | 三郷町 | 軽症 (無症状を含む) |
| 82404例目 | 10代 | 女性 | 生駒市 | 軽症 (無症状を含む) |
| 82405例目 | 10歳未満 | 男性 | 生駒市 | 軽症 (無症状を含む) |
| 82406例目 | 10歳未満 | 男性 | 生駒市 | 軽症 (無症状を含む) |
| 82407例目 | 10歳未満 | 男性 | 生駒市 | 軽症 (無症状を含む) |
| 82408例目 | 10歳未満 | 男性 | 生駒市 | 軽症 (無症状を含む) |
| 82409例目 | 50代 | 男性 | 大和郡山市 | 軽症 (無症状を含む) |
| 82410例目 | 10代 | 男性 | 生駒市 | 軽症 (無症状を含む) |
| 82411例目 | 30代 | 女性 | 大和郡山市 | 軽症 (無症状を含む) |
| 82412例目 | 10歳未満 | 男性 | 大和郡山市 | 軽症 (無症状を含む) |
| 82413例目 | 30代 | 男性 | 大和郡山市 | 軽症 (無症状を含む) |
| 82414例目 | 30代 | 女性 | 大和郡山市 | 軽症 (無症状を含む) |
| 82415例目 | 10歳未満 | 女性 | 大和郡山市 | 軽症 (無症状を含む) |
| 82416例目 ※大阪府重複例 | 50代 | 男性 | 天理市 | 軽症 (無症状を含む) |
| 82417例目 | 10歳未満 | 女性 | 香芝市 | 軽症 (無症状を含む) |
| 82418例目 | 10歳未満 | 男性 | 上牧町 | 軽症 (無症状を含む) |
| 82419例目 | 10歳未満 | 男性 | 広陵町 | 軽症 (無症状を含む) |

| 感染者 | 年代 | 性別 | 居住地 | 現在の状態 |
|---------|-------|----|-------|----------------|
| 82420例目 | 40代 | 女性 | 香芝市 | 軽症 (無症状を含む) |
| 82421例目 | 10歳未満 | 女性 | 橿原市 | 軽症 (無症状を含む) |
| 82422例目 | 10代 | 女性 | 桜井市 | 軽症 (無症状を含む) |
| 82423例目 | 50代 | 女性 | 香芝市 | 軽症 (無症状を含む) |
| 82424例目 | 40代 | 男性 | 三宅町 | 軽症 (無症状を含む) |
| 82425例目 | 50代 | 女性 | 桜井市 | 軽症 (無症状を含む) |
| 82426例目 | 30代 | 女性 | 橿原市 | 軽症 (無症状を含む) |
| 82427例目 | 10代 | 女性 | 橿原市 | 軽症 (無症状を含む) |
| 82428例目 | 10代 | 男性 | 橿原市 | 軽症 (無症状を含む) |
| 82429例目 | 10代 | 男性 | 桜井市 | 軽症 (無症状を含む) |
| 82430例目 | 10代 | 男性 | 橿原市 | 軽症 (無症状を含む) |
| 82431例目 | 20代 | 男性 | 橿原市 | 軽症 (無症状を含む) |
| 82432例目 | 60代 | 女性 | 桜井市 | 軽症 (無症状を含む) |
| 82433例目 | 20代 | 男性 | 橿原市 | 軽症 (無症状を含む) |
| 82434例目 | 10代 | 女性 | 大和高田市 | 軽症 (無症状を含む) |
| 82435例目 | 30代 | 男性 | 大和高田市 | 軽症 (無症状を含む) |
| 82436例目 | 10歳未満 | 女性 | 御所市 | 軽症 (無症状を含む) |
| 82437例目 | 10代 | 男性 | 橿原市 | 軽症 (無症状を含む) |
| 82438例目 | 20代 | 女性 | 香芝市 | 軽症 (無症状を含む) |
| 82439例目 | 20代 | 男性 | 香芝市 | 軽症 (無症状を含む) |
| 82440例目 | 20代 | 女性 | 橿原市 | 軽症 (無症状を含む) |
| 82441例目 | 30代 | 男性 | 橿原市 | 軽症 (無症状を含む) |
| 82442例目 | 90代 | 女性 | 上牧町 | 軽症 (無症状を含む) |
| 82443例目 | 30代 | 女性 | 大和高田市 | 軽症 (無症状を含む) |

| 感染者 | 年代 | 性別 | 居住地 | 現在の状態 |
|---------|-------|----|-------|----------------|
| 82444例目 | 10歳未満 | 男性 | 上牧町 | 軽症 (無症状を含む) |
| 82445例目 | 50代 | 女性 | 橿原市 | 軽症 (無症状を含む) |
| 82446例目 | 40代 | 女性 | 上牧町 | 軽症 (無症状を含む) |
| 82447例目 | 60代 | 男性 | 橿原市 | 軽症 (無症状を含む) |
| 82448例目 | 50代 | 女性 | 橿原市 | 軽症 (無症状を含む) |
| 82449例目 | 20代 | 女性 | 大和高田市 | 軽症 (無症状を含む) |
| 82450例目 | 10歳未満 | 男性 | 桜井市 | 軽症 (無症状を含む) |
| 82451例目 | 10歳未満 | 男性 | 河合町 | 軽症 (無症状を含む) |
| 82452例目 | 50代 | 女性 | 御所市 | 中等症 |
| 82453例目 | 10歳未満 | 女性 | 広陵町 | 軽症 (無症状を含む) |
| 82454例目 | 30代 | 男性 | 橿原市 | 軽症 (無症状を含む) |
| 82455例目 | 30代 | 男性 | 橿原市 | 軽症 (無症状を含む) |
| 82456例目 | 10歳未満 | 女性 | 橿原市 | 軽症 (無症状を含む) |
| 82457例目 | 10代 | 男性 | 橿原市 | 軽症 (無症状を含む) |
| 82458例目 | 50代 | 男性 | 香芝市 | 軽症 (無症状を含む) |
| 82459例目 | 30代 | 女性 | 香芝市 | 軽症 (無症状を含む) |
| 82460例目 | 30代 | 男性 | 香芝市 | 軽症 (無症状を含む) |
| 82461例目 | 20代 | 男性 | 橿原市 | 軽症 (無症状を含む) |
| 82462例目 | 50代 | 女性 | 橿原市 | 軽症 (無症状を含む) |
| 82463例目 | 10代 | 男性 | 香芝市 | 軽症 (無症状を含む) |
| 82464例目 | 10歳未満 | 女性 | 広陵町 | 軽症 (無症状を含む) |
| 82465例目 | 30代 | 女性 | 香芝市 | 軽症 (無症状を含む) |
| 82466例目 | 40代 | 男性 | 橿原市 | 軽症 (無症状を含む) |
| 82467例目 | 10歳未満 | 女性 | 橿原市 | 軽症 (無症状を含む) |

| 感染者 | 年代 | 性別 | 居住地 | 現在の状態 |
|---------|-------|----|-------|----------------|
| 82468例目 | 30代 | 男性 | 川西町 | 軽症 (無症状を含む) |
| 82469例目 | 10歳未満 | 女性 | 川西町 | 軽症 (無症状を含む) |
| 82470例目 | 40代 | 男性 | 橿原市 | 軽症 (無症状を含む) |
| 82471例目 | 10代 | 女性 | 田原本町 | 軽症 (無症状を含む) |
| 82472例目 | 40代 | 男性 | 橿原市 | 軽症 (無症状を含む) |
| 82473例目 | 10歳未満 | 男性 | 香芝市 | 軽症 (無症状を含む) |
| 82474例目 | 30代 | 男性 | 香芝市 | 軽症 (無症状を含む) |
| 82475例目 | 10代 | 女性 | 香芝市 | 軽症 (無症状を含む) |
| 82476例目 | 70代 | 女性 | 香芝市 | 中等症 |
| 82477例目 | 10代 | 女性 | 橿原市 | 軽症 (無症状を含む) |
| 82478例目 | 10代 | 女性 | 田原本町 | 軽症 (無症状を含む) |
| 82479例目 | 10代 | 男性 | 田原本町 | 軽症 (無症状を含む) |
| 82480例目 | 10代 | 男性 | 香芝市 | 軽症 (無症状を含む) |
| 82481例目 | 40代 | 男性 | 大和高田市 | 軽症 (無症状を含む) |
| 82482例目 | 10歳未満 | 男性 | 大和高田市 | 軽症 (無症状を含む) |
| 82483例目 | 20代 | 女性 | 橿原市 | 軽症 (無症状を含む) |
| 82484例目 | 20代 | 男性 | 桜井市 | 軽症 (無症状を含む) |
| 82485例目 | 30代 | 女性 | 桜井市 | 軽症 (無症状を含む) |
| 82486例目 | 30代 | 女性 | 上牧町 | 軽症 (無症状を含む) |
| 82487例目 | 10代 | 男性 | 香芝市 | 軽症 (無症状を含む) |
| 82488例目 | 10歳未満 | 女性 | 香芝市 | 軽症 (無症状を含む) |
| 82489例目 | 30代 | 女性 | 香芝市 | 軽症 (無症状を含む) |
| 82490例目 | 60代 | 男性 | 橿原市 | 軽症 (無症状を含む) |
| 82491例目 | 10代 | 男性 | 葛城市 | 軽症 (無症状を含む) |

| 感染者 | 年代 | 性別 | 居住地 | 現在の状態 |
|--------------------|-------|----|-------|----------------|
| 82492例目 ※大阪府重複例 | 10代 | 女性 | 香芝市 | 軽症 (無症状を含む) |
| 82493例目 | 10歳未満 | 女性 | 王寺町 | 軽症 (無症状を含む) |
| 82494例目 | 40代 | 女性 | 河合町 | 軽症 (無症状を含む) |
| 82495例目 | 30代 | 男性 | 河合町 | 軽症 (無症状を含む) |
| 82496例目 ※大阪府重複例 | 30代 | 男性 | 大和高田市 | 軽症 (無症状を含む) |
| 82497例目 | 10歳未満 | 男性 | 香芝市 | 軽症 (無症状を含む) |
| 82498例目 | 10歳未満 | 男性 | 香芝市 | 軽症 (無症状を含む) |
| 82499例目 | 10歳未満 | 男性 | 香芝市 | 軽症 (無症状を含む) |
| 82500例目 | 10歳未満 | 女性 | 広陵町 | 軽症 (無症状を含む) |
| 82501例目 | 10代 | 男性 | 河合町 | 軽症 (無症状を含む) |
| 82502例目 | 30代 | 女性 | 桜井市 | 軽症 (無症状を含む) |
| 82503例目 | 10歳未満 | 男性 | 橿原市 | 軽症 (無症状を含む) |
| 82504例目 | 10歳未満 | 男性 | 香芝市 | 軽症 (無症状を含む) |
| 82505例目 | 10歳未満 | 男性 | 香芝市 | 軽症 (無症状を含む) |
| 82506例目 | 10歳未満 | 男性 | 葛城市 | 軽症 (無症状を含む) |
| 82507例目 | 10代 | 男性 | 香芝市 | 軽症 (無症状を含む) |
| 82508例目 | 30代 | 女性 | 桜井市 | 軽症 (無症状を含む) |
| 82509例目 | 20代 | 女性 | 橿原市 | 軽症 (無症状を含む) |
| 82510例目 | 10代 | 女性 | 橿原市 | 軽症 (無症状を含む) |
| 82511例目 | 30代 | 女性 | 田原本町 | 軽症 (無症状を含む) |
| 82512例目 | 10代 | 女性 | 橿原市 | 軽症 (無症状を含む) |
| 82513例目 | 50代 | 女性 | 香芝市 | 軽症 (無症状を含む) |
| 82514例目 | 50代 | 男性 | 香芝市 | 軽症 (無症状を含む) |
| 82515例目 | 10歳未満 | 男性 | 香芝市 | 軽症 (無症状を含む) |

| 感染者 | 年代 | 性別 | 居住地 | 現在の状態 |
|---------|-------|----|-------|----------------|
| 82516例目 | 10代 | 女性 | 御所市 | 軽症 (無症状を含む) |
| 82517例目 | 40代 | 男性 | 香芝市 | 軽症 (無症状を含む) |
| 82518例目 | 20代 | 女性 | 香芝市 | 軽症 (無症状を含む) |
| 82519例目 | 40代 | 女性 | 香芝市 | 軽症 (無症状を含む) |
| 82520例目 | 10代 | 女性 | 橿原市 | 軽症 (無症状を含む) |
| 82521例目 | 30代 | 男性 | 上牧町 | 軽症 (無症状を含む) |
| 82522例目 | 40代 | 男性 | 橿原市 | 軽症 (無症状を含む) |
| 82523例目 | 30代 | 女性 | 橿原市 | 軽症 (無症状を含む) |
| 82524例目 | 10歳未満 | 男性 | 橿原市 | 軽症 (無症状を含む) |
| 82525例目 | 40代 | 女性 | 香芝市 | 軽症 (無症状を含む) |
| 82526例目 | 30代 | 男性 | 香芝市 | 軽症 (無症状を含む) |
| 82527例目 | 10歳未満 | 男性 | 香芝市 | 軽症 (無症状を含む) |
| 82528例目 | 10代 | 男性 | 葛城市 | 軽症 (無症状を含む) |
| 82529例目 | 40代 | 男性 | 橿原市 | 軽症 (無症状を含む) |
| 82530例目 | 10代 | 男性 | 橿原市 | 軽症 (無症状を含む) |
| 82531例目 | 20代 | 女性 | 香芝市 | 軽症 (無症状を含む) |
| 82532例目 | 40代 | 女性 | 橿原市 | 軽症 (無症状を含む) |
| 82533例目 | 10代 | 女性 | 橿原市 | 軽症 (無症状を含む) |
| 82534例目 | 40代 | 男性 | 香芝市 | 軽症 (無症状を含む) |
| 82535例目 | 10歳未満 | 女性 | 桜井市 | 軽症 (無症状を含む) |
| 82536例目 | 70代 | 男性 | 宇陀市 | 軽症 (無症状を含む) |
| 82537例目 | 10歳未満 | 男性 | 広陵町 | 軽症 (無症状を含む) |
| 82538例目 | 10代 | 男性 | 河合町 | 軽症 (無症状を含む) |
| 82539例目 | 60代 | 女性 | 大和高田市 | 軽症 (無症状を含む) |

| 感染者 | 年代 | 性別 | 居住地 | 現在の状態 |
|---------|-------|----|------|----------------|
| 82540例目 | 10代 | 女性 | 田原本町 | 軽症 (無症状を含む) |
| 82541例目 | 20代 | 男性 | 桜井市 | 軽症 (無症状を含む) |
| 82542例目 | 30代 | 女性 | 香芝市 | 軽症 (無症状を含む) |
| 82543例目 | 40代 | 女性 | 香芝市 | 軽症 (無症状を含む) |
| 82544例目 | 10代 | 男性 | 広陵町 | 軽症 (無症状を含む) |
| 82545例目 | 30代 | 男性 | 田原本町 | 軽症 (無症状を含む) |
| 82546例目 | 10代 | 男性 | 桜井市 | 軽症 (無症状を含む) |
| 82547例目 | 10代 | 女性 | 桜井市 | 軽症 (無症状を含む) |
| 82548例目 | 10代 | 男性 | 河合町 | 軽症 (無症状を含む) |
| 82549例目 | 20代 | 女性 | 王寺町 | 軽症 (無症状を含む) |
| 82550例目 | 30代 | 女性 | 王寺町 | 軽症 (無症状を含む) |
| 82551例目 | 10代 | 男性 | 桜井市 | 軽症 (無症状を含む) |
| 82552例目 | 20代 | 男性 | 葛城市 | 軽症 (無症状を含む) |
| 82553例目 | 40代 | 男性 | 香芝市 | 軽症 (無症状を含む) |
| 82554例目 | 10代 | 男性 | 香芝市 | 軽症 (無症状を含む) |
| 82555例目 | 10歳未満 | 女性 | 橿原市 | 軽症 (無症状を含む) |
| 82556例目 | 10歳未満 | 男性 | 橿原市 | 軽症 (無症状を含む) |
| 82557例目 | 40代 | 男性 | 香芝市 | 軽症 (無症状を含む) |
| 82558例目 | 40代 | 女性 | 香芝市 | 軽症 (無症状を含む) |
| 82559例目 | 10歳未満 | 女性 | 橿原市 | 軽症 (無症状を含む) |
| 82560例目 | 40代 | 男性 | 橿原市 | 軽症 (無症状を含む) |
| 82561例目 | 30代 | 女性 | 橿原市 | 軽症 (無症状を含む) |
| 82562例目 | 10代 | 女性 | 大淀町 | 軽症 (無症状を含む) |
| 82563例目 | 40代 | 女性 | 大淀町 | 軽症 (無症状を含む) |

| 感染者 | 年代 | 性別 | 居住地 | 現在の状態 |
|---------|-------|----|-----|----------------|
| 82564例目 | 10代 | 男性 | 大淀町 | 軽症 (無症状を含む) |
| 82565例目 | 40代 | 男性 | 五條市 | 軽症 (無症状を含む) |
| 82566例目 | 30代 | 女性 | 五條市 | 軽症 (無症状を含む) |
| 82567例目 | 10代 | 女性 | 大淀町 | 軽症 (無症状を含む) |
| 82568例目 | 30代 | 女性 | 五條市 | 軽症 (無症状を含む) |
| 82569例目 | 10歳未満 | 男性 | 大淀町 | 軽症 (無症状を含む) |
| 82570例目 | 10代 | 男性 | 吉野町 | 軽症 (無症状を含む) |

4) 感染者数除外例の概要

なし

今後とも、迅速で正確な情報提供につとめますが、感染症法第16条第2項による個人情報保護の観点から、患者及びご家族等の個人情報については、特定されることのないよう、格段のご配慮をお願いします。施設等への取材はご遠慮いただきますようお願いします。

また、関係先の撮影に際し、映像や画像により個人や事業者が特定されることのないよう、ご配慮をお願いします。

○県の対応・発熱等の相談について

○ 新型コロナウイルス感染症については、県のホームページに最新情報を掲載しています。

○ 発熱等の症状のある方は、まず、身近な医療機関に電話相談してください。

身近な医療機関がない方は、「新型コロナ・発熱患者受診相談窓口」に電話相談してください。

○ 発熱等の症状がない場合でも、感染の不安のある方は、「新型コロナ・発熱患者受診相談窓口」に電話相談してください。

○ 奈良県における新型コロナウイルス感染症にかかる検査対象

★ **症状の有無にかかわらず、感染リスクのある方**
(下記は例示であり、必要に応じて検査対象となります。)

・感染判明者との接触があった方、感染リスクのある場所に滞在された方(いずれも検査前2週間以内)

・勤務先や通学先、自宅などに、発熱等の有症状者がおられる方

・医療従事者、福祉施設従事者

■新型コロナ・発熱患者受診相談窓口(旧 帰国者・接触者相談センター)

| 相談窓口 | 電話番号 | FAX番号 | 対応時間 |
|------|--------------|--------------|-------------|
| 奈良県庁 | 0742-27-1132 | 0742-27-8565 | 平日・土日祝 24時間 |

－ 不当な差別や偏見をなくしましょう －

新型コロナウイルスの感染が拡大する中、感染された方々、濃厚接触者、医療従事者等やその家族、その属する施設・機関に対する不当な差別、偏見、いじめ、SNSでの誹謗中傷など、人権を侵害する事象が見受けられます。

いかなる場合でも、不当な差別、偏見、いじめ等は決して許されるものではありません。

県民のみなさまには、新型コロナウイルス感染症に関連する憶測、デマ、不確かな情報に惑わされず、人権侵害につながることをないように、行政機関の提供する正確な情報に基づき、冷静に行動していただきますようお願いいたします。

県民のみなさまへ

奈良県では、感染防止と社会・経済活動とを両立させ、日常生活の維持を目指していきたいと考えています。

感染を拡大させないために、「うつらない・うつさない」ための以下のご注意をお願いします。

また、リスクが高い場面と低い場面でのメリハリも意識して行動することにより、「豊かな日常生活」を送っていただきたいと思います。

○感染症専門医からのメッセージ

・基本的な感染防止策 **①マスク、②換気、③消毒、④距離。**

これらの対策で、**3つの感染経路(エアロゾル、飛沫、接触)を遮断**しましょう

・**ワクチンを接種しても、引き続き注意**しましょう

○往来について

・お出かけの際には、感染防止策を徹底し、十分ご用心ください

・ふだん同居していないメンバーとの活動は、交通機関や車による移動でも**注意**しましょう

○仕事や事業所について

・休憩室や更衣室でも、**マスクを着け、近距離・大声での会話を避ける**

○友人等との交流について

・飲食はきちんと感染対策をしている店舗で。**マスクを外した会話は控える**

・**多人数・長時間は避け、大声での会話はしない**

○家庭内感染を防ぐために（症状が出てから）

・「空間的分離」。**過ごす場所を分け**ましょう

・「時間的分離」。**過ごす時間をずら**しましょう

・同時に同じ場所にいるときは、**お互いマスクをつ**けましょう

・手が触れる共有部分の**消毒、手指衛生**をしましょう

・部屋は、**適宜窓をあけて換気**しましょう

・衣服は洗濯、食器は洗淨しましょう。洗った後の**手指衛生**は忘れずに

・ゴミは密閉して捨てましょう

○リスクの低い場所では、多少リラックスして、できるだけ日常生活を維持

(例)・外で距離が取れる場合は**マスクを外す**

・誰も触っていなければ**消毒は不要**